

**Olajtüzelésű, közvetlen égésű légfűtő 65 kW
termosztáttal**



Használati utasítás

Kedves Ügyfél,

Gratulálunk a fűtőberendezés megvásárlásához. Bizonyos szabályokat azonban be kell tartani. Kérjük, hogy a munka megkezdése előtt olvassa el ezeket az utasításokat. A magyarázatokat és az utasításokat szigorúan betartva. Fordítson különös figyelmet a biztonsági utasításokra.

Eloolvasás után őrizze meg ezt a használati utasítást.

Ha bármilyen kétely merül fel a használatával kapcsolatban, kérjük, forduljon a fűtőberendezés szállítójához.

Pontosítás.

A fűtőberendezés működése közben gondoskodni kell a fűtött helyiség megfelelő szellőztetéséről. Ne feledje továbbá, hogy legalább 2,5 m távolságot tartson olyan tárgyaktól, amelyek meggyulladhatnak.



HASZNÁLAT ELŐTT FIGYELMESEN OLVASSA EL A HASZNÁLATI UTASÍTÁST!



VÉDJE A NEDVESSÉGTŐL!



FIGYELEM! ROBBANÁSVESZÉLY!

BIZTONSÁGI AJÁNLÁSOK

Az Ön és harmadik személyek biztonsága érdekében a berendezés használata előtt olvassa el figyelmesen ezt a kézikönyvet.



Figyelem!

1. Tilos a fűtőberendezést olyan helyeken használni, ahol gyúlékony gőzök lehetnek

jelen. A fűtőberendezés ilyen körülmények között történő használata robbanás- és tűzveszélyt okozhat.



2. Tilos cigarettázni, égő vagy parázsló tárgyakhoz közelíteni, valamint a készülék működése közben olyan szerszámokat használni, amelyek szikrázást okozhatnak.
3. A fűtőberendezés működése során biztosítani kell a helyiség megfelelő szellőzését. A fűtőberendezés csak jól szellőző helyen használható, a levegőt rendszeresen (legalább óránként kétszer vagy többször) cserélni kell. A nem megfelelő szellőzés a következőket okozhatja:
oxigénhiány a levegőben, ami nem megfelelő égést és szén-monoxid képződését eredményezi, ami súlyos vagy akár halálos mérgezést is okozhat.
4. Minimális szellőzési követelmények: a fűtött helyiség minimális térfogata nem lehet kevesebb, mint 140 m³. A szellőzőcsatorna minimális keresztmetszete nem lehet kisebb 350 cm²-nél.
5. Olajszivárgás esetén először kapcsolja ki és húzza ki. Ezután a szivárgás helyét meg kell tisztítani és biztosítani kell a további szivárgás ellen. Szikrázó eszközöket nem szabad használni!



Figyelem!

1. A fűtőberendezést nem szabad ismeretlen eredetű tüzelőanyaggal táplálni.
2. Ne használjon spray-t olyan helyiségben, ahol fűtőberendezés van használatban. A szórópisztolyból használat közben kiszabaduló gáz tüzet vagy robbanást okozhat.
3. SOHA ne használja a fűtőberendezést olyan területeken, ahol éghető anyagok részecskéi vagy éghető por, például papírrészecskék, fapor, rostmaradványok vannak. Ha ilyen anyagokat szív át a fűtőberendezés, a meggyulladt részecskék kilökődhetnek a fűtőberendezésből, és tüzet okozhatnak.
4. Ne zárja el a fűtőberendezés be- és kimeneti nyílását.
5. Ne végezzen saját maga semmilyen változtatást a műszer kialakításán. Ez hibás működést és tüzet is okozhat.
6. Ne tegye ki a készüléket esőnek vagy hónak, ne használja magas páratartalomban. Szervizelés vagy tesztelés előtt válassza le a készüléket a tápegységről.



1. TILOS a fűtőberendezést éghető anyagok közelében használni. Az alábbiak elleni védelem érdekében tüzet okozhat, működés közben tartsa tisztán a készülék környékét. Minimális távolság: 3,5 m a fűtőberendezés kimeneti nyílásától (elöl); levegőbevezetés (hátról) 2,5 m, oldalt - 2 m, felül - 2 m.

2. A fűtőberendezés működése közben győződjön meg arról, hogy a felület, amelyre a készüléket helyezi, nem melegszik túl.

3. Ne töltsön fel az üzemanyagtartályt a gép működése közben. A tartály feltöltése előtt kapcsolja ki a gépet. A fűtőberendezés működése közbeni tankolás tüzet okozhat.

A fűtőberendezés beindítása előtt ellenőrizze, hogy a tápfeszültség és a frekvencia megfelel-e a típustáblán feltüntetett paramétereknek.



TISZTÍTÁS ÉS KARBANTARTÁS

1. Tartsa tisztán a felszerelést. Rendszeresen távolítsa el a port. Végeztesse el a szervizelést tisztítás/karbantartás legalább évente egyszer. A tisztításhoz sűrített levegőt és puha, nedves ruhát használjon.
2. A berendezést a gyártó szervizének legalább évente egyszer ellenőriznie kell.
3. Ha hosszabb ideig nem használja a készüléket: húzza ki az áramforrásból; ürítse ki a tartályban és a csövekben lévő üzemanyagmaradványokat; a szennyeződések elkerülése érdekében cserélje vissza az üzemanyagtartály kupakját, tegye a fűtőberendezést egy tiszta fóliazsákba, tárolja tiszta és száraz helyen, gyermekek elől elzárva. Újbóli használat előtt győződjön meg arról, hogy a ventilátor megfelelően működik, és hogy nincs benne éghető törmelék.

Megjegyzés: Ne szerelje szét a fűtőberendezést. Erre csak a gyártó szervizrészele jogosult. Ne tisztítsa vagy javítsa a készüléket, ha az nem hűlt ki, vagy ha a készülék üzemel. A fenti műveleteket csak akkor lehet elvégezni, ha a készülék nincs csatlakoztatva gáz- vagy áramforráshoz. Ellenkező esetben fennáll az áramütés vagy égési sérülések veszélye.

A KÉSZÜLÉK LEÍRÁSA

Ez a gép egy közvetlen fűtésre szolgáló fűtőberendezés. Elektromotorral hajtott ventilátorral van felszerelve, amely a levegő áramlását kényszeríti, elősegíti a helyiségben a levegő keringését és növeli az oxigén mennyiségét az égéstérben, biztosítva a hatékony égést. A fűtőberendezésből távozó forró füstgázokkal keveredő levegő felmelegíti a helyiséget.

A készülék többfunkciós elektromágneses védelemmel van ellátva áramellátási problémák esetén, lángoltatás túlmelegedés esetén.

Műszaki leírás

Modell	25kw	35kw	55kw	65kw	35kw
Teljesítmény	220V, 50Hz	220V, 50Hz	220V, 50Hz	220V, 50Hz	220V, 50Hz
Maximális üzemanyag-fogyasztás	1,6 kg/h	2,4 kg/h	4,0 kg/h	5,7 kg/h	2,4 kg/h
Maximális hőteljesítmény	25 kW	35 kW	55 kW	65 kW	35 kW
Meleg levegő áramlása	595 m3/h	720 m3/h	1100 m3/h	1100 m3/h	780 m3/h
Üzemanyag tartály	19L	38L	56L	56L	56L
Méret	890*400*470	890*400*470	1080*400*510	1090*440*530	1090*560*770
Teljes súly	22kg	22kg	30kg	35kg	33kg

HASZNÁLATI UTASÍTÁS

1. Töltse fel az üzemanyagszintet az üzemanyagtartályban.
2. Helyezze a fűtőberendezést egy stabil felületre.
3. Kapcsolja a főkapcsolót "OFF (0)" állásba. Dugja be a tápkábel dugóját a konnektorba, és kapcsolja be a készüléket a főkapcsoló "ON (1)" állásba kapcsolásával.
4. Ellenőrizze, hogy a ventilátor lapátja forog-e. Ha nem forog, ne használja a fűtőberendezést.
Balra
Nyomja meg a kezével a gyújtógombot. Ha a gombot elengedik, a fűtőberendezés tovább működik.
9. A vezérlőgombbal állítsa be a kívánt láng/meleg teljesítményt.

Figyelem!



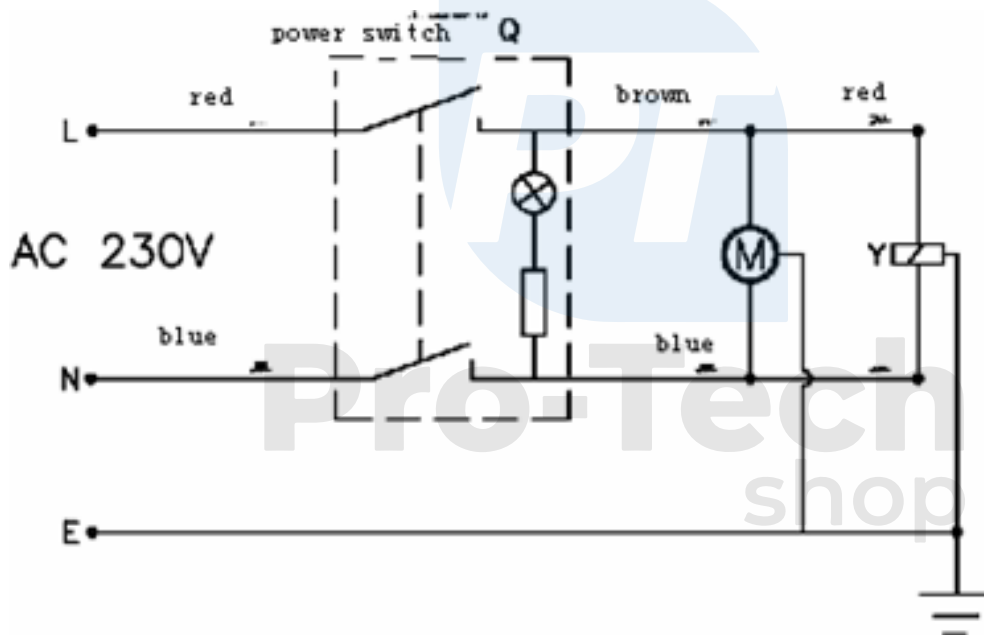
1. Ha a fenti műveleteket helyesen és a megfelelő sorrendben végezte el, és a fűtőberendezés 3 gyújtási kísérlet után sem kezd el megfelelően működni, ne próbálja meg elindítani a készüléket.

A hiba okának kiderítése érdekében forduljon a berendezés kereskedőjéhez.

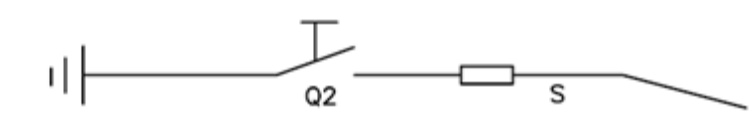
2. Mechanikai sérülés vagy működési hiba esetén soha ne javítsa meg saját maga! A javítással forduljon egy szervizközponthoz.

3. Csak a fűtőberendezéssel együtt szállított eredeti berendezéseket/tartozékokat használja, vagy csak a hivatalos szervizközpont által szállítottakat.

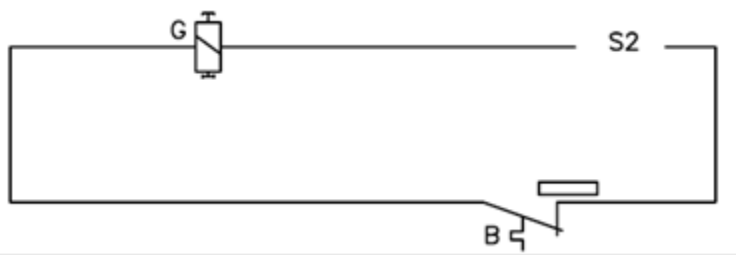
ELEKTROMOS DIAGRAM



Motor, mágnesszelep áramkör.



Gyújtási áramkör



Lángoltó védelmi áramkör.

B- termosztát; G- integrált mágnesszelep a lánghiba elleni védelmi áramkörben; M- ventilátor motor; Q - kapcsoló; Q2- gyújtás; S- gyújtótű, S2- hőelem; Y- mágnesszelep; C-kondenzátor.

PT
Pro-Tech
shop

PROBLÉMAMEGOLDÁS

Ok	A fűtőberendezés nem kapcsol be	A fűtőberendezés nem gyűjtja meg a lángot.	Hashtag munka közben	Elégtelen hőteljesítmény	A probléma megoldásának módszere
Nincs tápegység	●				Ellenőrizze a fűtőberendezés elektromos csatlakozását
Túl alacsony a feszültség	●				Távolítsa el a feszültségesés okát
Kimerültség üzemanyag		●	●		Tankolás
Áramkimaradás	●		●		Az áramellátás helyreállítás a után újraindítás
Szabályozó a teljesítmény nincs a maximális állásba állítva		●			Kapcsolja a hálózati kapcsolót Maximális helyszínre
A teljesítményszabályozó nincs a megfelelő pozícióba állítva				●	Állítsa be a szabályozó gombot teljesítménye a helyszínre a teljesítménykövetelménynek megfelelően
Termosztát			●		Lehűtés után létesítmények szüntesse meg a túlmelegedés okát, indítsa be a fűtőberendezést

Egyéb	•	•	•	•	Lépjön kapcsolatba a berendezés szállítójával
-------	---	---	---	---	---



KÖRNYEZET

- A csomagolás ártalmatlanításakor távolítsa el a papírból/kartonból, műanyagból vagy más anyagból készült elemeket, és dobja el azokat külön hulladékgyűjtő edénybe.
- Mielőtt a termék élettartamának végén ártalmatlanítaná a terméket, forduljon a kereskedőhöz, a gyártóhoz, vagy kövesse az Ön régiójában működő tisztító- vagy környezetvédelmi szervezetek utasításait.
- A lámpatestben használt fényforrásokat nem lehet kidobni. Kövesse a kereskedő vagy a gyártó utasításait.
- A WEEE-címke jelzi, hogy az elektromos és elektronikus berendezések hulladékát elkülönítve kell gyűjteni; az ilyen címkével ellátott termékeket nem lehet a normál hulladékkal együtt ártalmatlanítani.
- Az ilyen termékek károsak lehetnek a környezetre és az emberi egészségre, és különleges kezelési, hasznosítási, újrahasznosítási és ártalmatlanítási formákat igényelnek.



Ha ezt a terméket ártalmatlanítani kívánja, ne dobja ki a szokásos háztartási hulladék közé. Az Európai Unióban hatályos WEEE-irányelv (2002/96/EK irányelv) szerint a használt elektromos és elektronikus berendezések esetében külön ártalmatlanítási módszereket kell alkalmazni.



azt jelenti, hogy a vállalat pénzügyileg hozzájárult a Rekolpol Organizacja Odzysku S.A. által létrehozott, a csomagolási hulladékok hasznosítására és újrahasznosítására szolgáló nemzeti rendszer létrehozásához és működtetéséhez.

Az eszközben található káros anyagok negatív hatással lehetnek a környezetre, valamint az emberi és állati egészségre.

Keressen olyan helyet a városában, ahová biztonságosan el tudja vinni használt elektromos és elektronikus berendezéseit.

A megfelelő viselkedés lehetővé teszi, hogy barátságos környezetben, káros anyagok nélkül éljen.

A fűtőtest első használatba vételekor a fűtőelemekből és a szigetelésből különös szag áradhat. Ez normális.